



DIRECTION GÉNÉRALE ADJOINTE DU DEVELOPPEMENT
DES TERRITOIRES ET DE L'ENVIRONNEMENT
Direction-adjointe du logement,
de la politique de la ville et de l'habitat
Service aménagement et urbanisme

Affaire suivie par : Yves PAUL
Mèl : yves.paul@oise.fr
Tél. : 03.44.10.72.35
Fax : 03.44.06.64.51

Le Président du conseil départemental
à
Monsieur le Directeur départemental
des Territoires de l'Oise

Beauvais, le **11 FEV. 2016**

Objet : Collecte des informations nécessaires à l'élaboration du Plan Local d'Urbanisme (PLU)
De HAINVILLERS

Monsieur le Directeur,

Je fais suite à votre transmission du 19 octobre 2015, reçue le 23 octobre suivant, dans le cadre de la procédure du porter à connaissance intéressant l'élaboration du PLU de la commune de HAINVILLERS, en vous adressant les informations suivantes :

I. MOBILITE

Document de référence :

Plan Départemental pour une Mobilité Durable (PDMD) adopté par le conseil départemental le 20 juin 2013.

Ce document est accessible sur la plateforme internet des données ouvertes de l'Oise, OpenData Oise (opendata.oise.fr), thématique « Transports et déplacements ».

1) ROUTE DEPARTEMENTALE :

La commune est traversée par la route départementale (RD) n°27.

1.1 Document à prendre en compte :

Règlement de la voirie départementale arrêté le 16 février 2011 accessible sur la plateforme internet des données ouvertes de l'Oise, OpenData Oise (opendata.oise.fr), thématique « Transports et déplacements ».

1.2 Classement de la RD :

Les routes départementales sont répertoriées, notamment, en fonction des trafics. Ainsi, selon le reclassement du 16 février 2011, la RD 27 est classée route de 4ème catégorie (route assurant des liaisons inter cantonales et desservant des pôles économiques de faible importance).

Les données, sous forme de carte, sont accessibles sur opendata.oise.fr, thématique « Transports et déplacements ».

1.3 Comptages de trafic :

Aucun comptage n'a été réalisé sur ce tronçon de la RD27 qui ne traverse pas le secteur aggloméré de HAINVILLERS.

Les données, sous forme de carte et de tableau, sont accessibles sur opendata.oise.fr, thématique « Transports et déplacements ».

1.4 Plan d'alignement :

Rien à signaler

1.5 Accidentologie entre 2010 et 2014 :

Aucun accident n'a été signalé sur cette route départementale

1.6 Projet routier inscrit au PDMD

En l'état, le PDMD n'inscrit pas de projet routier sur le territoire de la commune de HAINVILLERS.

2) TRANSPORTS :

Le département est autorité organisatrice des transports interurbains.

Aussi, la commune de HAINVILLERS est concernée par la ligne régulière n°50 (COMPIEGNE / ROYE) ainsi que par les lignes scolaires à destination du collège de la vallée du Matz de RESSONS-SUR-MATZ, des établissements scolaires de RIBECOURT-DRESLINCOURT et du regroupement pédagogique intercommunal (RPI) de BELLOY, BIERMONT, CUVILLY, HAINVILLERS, LATAULE, MORTEMER, ORVILLERS-SOREL

Le transport scolaire est pris en charge par le département au-delà de ses compétences obligatoires en transportant également gratuitement des lycéens et les primaires qui relèvent des compétences respectives de la région et des communes.

Tous les horaires sont disponibles sur le site www.oise-mobilité.fr.

3) CIRCULATIONS DOUCES :

3.1 Plan Départemental des Itinéraires de Promenade et de Randonnée (PDIPR) :

Le département est compétent pour établir le PDIPR ayant vocation à préserver les chemins ruraux, la continuité des itinéraires et ainsi à favoriser la découverte de sites naturels et de paysages ruraux en développant la pratique de la randonnée.

Le territoire de la commune de HAINVILLERS n'est pas concerné par le PDIPR.

3.2 Schéma Départemental des Circulations Douces (SDCD) :

Le conseil départemental a adopté le 16 décembre 2010 le SDCD. Ce schéma vise, notamment, à coordonner les initiatives et les projets locaux. Le Conseil départemental a, également, édité un guide technique des voies de circulation douce qui synthétise les données techniques, juridiques et administratives à l'attention des porteurs de projets.

Le document est accessible sur [l'opendata.oise.fr](http://opendata.oise.fr), thématique « Transports et déplacements ».

II. DEVELOPPEMENT DURABLE ET ENVIRONNEMENT

1) ESPACES NATURELS SENSIBLES (ENS) :

Le conseil départemental a approuvé le 18 décembre 2008 un Schéma Départemental des Espaces Naturels Sensibles (SDENS).

Ainsi, le territoire de la commune de HAINVILLERS est concerné par l'ENS d'intérêt local ; « Bocage de BOULOGNE-LA-GRASSE et HAINVILLERS » (NOY01).

La fiche descriptive correspondante est jointe au présent courrier.

Pour rappel, le classement en ENS ne constitue pas une protection réglementaire des espaces considérés. Il ne s'agit que d'un inventaire de sites dont les richesses écologiques et paysagères nécessitent une attention particulière. De plus selon les projets envisagés sur ces espaces, le classement en ENS peut donner accès à des aides du Conseil départemental visant à les préserver et à les ouvrir au public. La présence de ces ENS se doit donc d'être soulignée dans vos documents d'urbanisme afin de sensibiliser les porteurs de projets.

Toutefois le classement ENS n'est pas systématiquement assorti d'un droit de préemption départemental au titre des ENS (classement en zone de préemption au titre des ENS, soit ZPENS) : il n'y a qu'un nombre limité de ces zones sur le département et la commune de HAINVILLERS n'est pas concernée.

2) LA RESSOURCE EN EAU :

2.1 Eau potable :

HAINVILLERS ne dispose d'aucun captage sur son territoire. La commune est alimentée par le Syndicat de production des eaux du Nord-Ressontois dont les captages sont situés sur le territoire des communes de CUVILLY et ORVILLERS-SOREL.

2.2 Assainissement :

La commune est en système d'assainissement non collectif.

2.3 Rivière :

La commune de HAINVILLERS n'est pas concernée par cette thématique

3) LES DECHETS :

Cette thématique n'appelle pas d'observations particulières.

III. AMENAGEMENT NUMERIQUE

En matière d'aménagement numérique, le Syndicat Mixte Oise Très Haut Débit (SMOTHD) tient à communiquer à la commune de HAINVILLERS les éléments d'information suivants :

1) SCHEMA DIRECTEUR TERRITORIAL D'AMENAGEMENT NUMERIQUE

La loi n°2009-1572 du 17 décembre 2009 relative à la lutte contre la fracture numérique introduit dans le Code Général des Collectivités Territoriales (CGCT) l'article L 1425-2 qui prévoit l'établissement, à l'initiative des collectivités territoriales, de Schémas Directeurs Territoriaux d'Aménagement Numérique (SDTAN) au niveau d'un ou plusieurs départements ou d'une région. La loi précise : « Ces schémas, qui ont une valeur indicative, visent à favoriser la cohérence des initiatives publiques et leur bonne articulation avec l'investissement privé ».

En résumé, le SDTAN recense les infrastructures et réseaux de communications électroniques existants, identifie les zones qu'il dessert et présente une stratégie de développement de ces réseaux, concernant prioritairement les réseaux à très haut débit fixe et mobile, y compris satellitaire, permettant d'assurer la couverture du territoire concerné.

L'article L 1425-2 a été modifié et précisé par les lois n°2014-58 du 27 janvier 2014- article 2 et n°2015-991 du 7 août 2015- article 102.

Pour le département de l'Oise, l'assemblée départementale s'est chargée de l'élaboration du SDTAN qui a été adopté par sa commission permanente le 21 mai 2012 puis modifié par sa commission permanente du 17 mars 2014. Le SDTAN de l'Oise est téléchargeable sur le site www.oise.fr à la rubrique « haut-débit ».

Le conseil départemental de l'Oise a par délibération de sa commission permanente du 13 juillet 2015 transféré sa compétence « gestion du SDTAN-Oise et de ses évolutions » au SMOTHD. Le SMOTHD a accepté ce transfert de compétence lors de la séance de son conseil syndical du 24 septembre 2015.

Il est donc important que la commune de HAINVILLERS tienne compte dans son aménagement futur de ce schéma directeur.

2) EXISTANT EN MATIERE D'ACCES INTERNET FIXE HAUT-DEBIT (ADSL)

La qualité de la desserte ADSL de la commune de HAINVILLERS ne permet pas à ses habitants d'être éligibles au « triple-play » (téléphonie, internet et télévision).

3) ETAT DES LIEUX EN MATIERE DE RESEAU D'INITIATIVE PUBLIQUE HAUT-DEBIT DE L'OISE « Teloise »

La stratégie développée par le département de l'Oise en faveur du numérique s'est traduite par la mise en place d'un Réseau d'Initiative Publique (RIP) haut débit dénommé « Teloise » dès 2004. Ce réseau entièrement réalisé en fibre optique est long, aujourd'hui, d'environ 1250 km, et irrigue une grande partie du département, permettant ainsi de développer les usages et services numériques sur notre

Ainsi, au regard d'éléments de diagnostic des marchés du logement, et à l'issue d'une large consultation des acteurs du logement, les trois axes d'orientations définis par le PDH sont les suivants :

- stimuler la production de logements pour fluidifier le marché et réduire les délais d'accès au logement social ;
- accroître le niveau d'intervention sur le parc de logements existants eu égard aux enjeux énergétiques et au risque de déqualification de la fraction du parc la plus obsolète ;
- maintenir les dispositions de soutien au logement et à l'hébergement des plus démunis, premières victimes de la tension de marché.

Le document est accessible sur la plateforme internet des données ouvertes de l'Oise, Opendata Oise (opendata.oise.fr), thématique « Urbanisme et habitat » et sur le site internet du département sous le lien suivant : «<http://www.oise.fr/mes-services/cadre-de-vie/logement-politique-de-la-ville-habitat/plan-departemental-delhabitat-pdh/>».

À titre indicatif, sur le territoire de la communauté de communes du Pays des Sources, EPCI auquel appartient la commune de HAINVILLIERS, le PDH préconise la production annuelle de 105 à 117 logements à l'horizon 2020 dont 24% de logement locatif social et 26% de logements en accession sociale.

3) PROGRAMME D'INTERET GENERAL (PIG) DU DEPARTEMENT DE L'OISE : OISE RENOV' HABITAT

Au vu du diagnostic du PDH, la revalorisation du parc privé dégradé constitue un enjeu essentiel et montre à quel point ce parc est complémentaire du parc social. C'est une des raisons pour lesquelles un programme d'intérêt général - amélioration de l'habitat privé (PIG 60) a été créé.

Le département a donc confié à un prestataire les missions de suivi et d'animation du PIG 60 Amélioration de l'habitat privé ciblé sur les 4 thématiques suivantes :

- Lutte contre la précarité énergétique ;
- Résorption de l'habitat insalubre (de l'habitat dégradé à l'indignité) ;
- Adaptation du logement à la perte d'autonomie et au handicap ;
- Aide au conventionnement par l'ANAH de logements en loyer social ou très social.

Le descriptif de ce programme est accessible sur le site internet du département sous le lien suivant : «<http://www.oise.fr/mes-services/cadre-de-vie/logement-politique-de-la-ville-habitat/>».

Par ailleurs, je ne manquerai pas, en cours d'élaboration de ce document d'urbanisme, de vous faire parvenir tous les éléments nouveaux relevant de la compétence du département.

Veuillez agréer, Monsieur le Directeur, l'expression de ma considération très distinguée.

Pour le Président du conseil départemental
et par délégation,
le Préfet,
Directeur général des services,


Xavier PÉNEAU

P.J. : - 1 extrait de l'ENS NOY01
- 1 plan du réseau et des infrastructures Teloise dans le secteur de HAINVILLIERS.

5) MUTUALISATION DES TRAVAUX

La loi n°2009-1572 du 17 décembre 2009 relative à la lutte contre la fracture numérique introduit dans le Code des Postes et des Communications Électroniques (CPCE) l'article L49 qui prévoit l'information obligatoire des collectivités territoriales concernées et des opérateurs privés de communications électroniques préalablement à la réalisation, sur le domaine public, de tout chantier de génie civil de taille significative.

L'objectif est ainsi de faciliter les déploiements de réseaux de communications électroniques à très haut débit et d'en réduire les coûts en offrant aux collectivités et aux opérateurs la possibilité de mettre à profit ces travaux pour installer leurs propres infrastructures destinées à recevoir des câbles de communications électroniques. En outre, la mutualisation des travaux effectués sur la voirie évitera des interventions successives et limitera la gêne envers les usagers.

SYNTHESE DES RECOMMANDATIONS EN MATIERE D'AMENAGEMENT NUMERIQUE

La commune de HAINVILLERS devra maintenir à jour au niveau de son PLU la cartographie précise des réseaux de communication présents sur le territoire communal, qu'il s'agisse :

- Du réseau filaire cuivre et fibre optique ;
- Du réseau aérien cuivre et fibre optique ;
- Des différentes composantes de ces réseaux filaires et aériens ;
- Des Nœuds de Raccordement d'Abonnés (NRA) ;
- Des chambres ;
- Des fourreaux ;
- Des poteaux ;
- Des locaux techniques et répartiteurs ;
- Des antennes ;
- Des pylônes.

Ces informations sont importantes dans le cadre d'une mutualisation possible des équipements existants mais également pour le calcul de la redevance d'occupation de sols par la commune.

La commune de HAINVILLERS devra favoriser autant que possible l'implantation de zones d'activités économiques ou de logements dans les zones couvertes numériquement ou sur le point de l'être.

La commune de HAINVILLERS devra prévoir la mise en place de fourreaux vides destinés à la fibre optique dans le cadre des aménagements de voirie futurs, en cohérence avec les recommandations techniques du porteur du SDTAN (SMOTHD).

Dans le cadre de l'obligation issue de l'article L49, la commune de HAINVILLERS informera systématiquement le titulaire du SDTAN (SMOTHD) des travaux prévus sur son territoire et entrant dans le cadre prévu par la Loi.

De son côté, le titulaire du SDTAN (SMOTHD) informera la commune de HAINVILLERS de toute demande de travaux dont il aura eu connaissance sur son territoire et entrant dans le cadre de cet article.

IV. IMMOBILIER ET LOGISTIQUE

Le conseil départemental ne possède pas de propriété bâtie sur la commune de HAINVILLERS et aucune étude n'est menée actuellement quant à la construction éventuelle d'un bâtiment.

V. LOGEMENT

1) SCHEMA DEPARTEMENTAL D'ACCUEIL DES GENS DU VOYAGE (SDAGV)

Dans l'Oise, le SDAGV applicable a été adopté le 11 juillet 2003.

2) PLAN DEPARTEMENTAL DE L'HABITAT (PDH)

L'assemblée départementale a adopté, le 20 juin 2013, le PDH. Ce plan n'est pas opposable au PLU ; néanmoins, il constitue un document de cadrage qui permet d'enrichir les réflexions relatives aux logements.



Surface : 394

Altitude :

Entité paysagère :

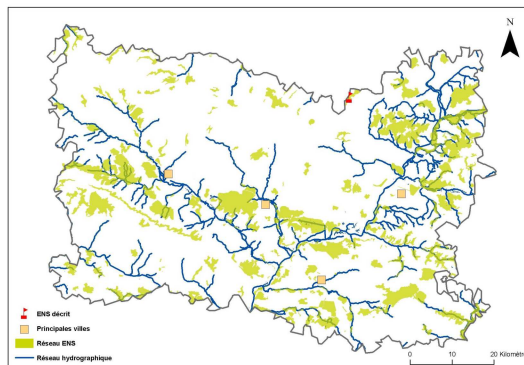
NOYONNAIS.

Canton(s) concerné(s) :

RESSONS-SUR-MATZ.

Commune(s) concernée(s) :

BOULOGNE-LA-GRASSE, HAINVILLERS.



Inscription à inventaire, statut de protection :

ZNIEFF II n°220013823.

Valeur patrimoniale

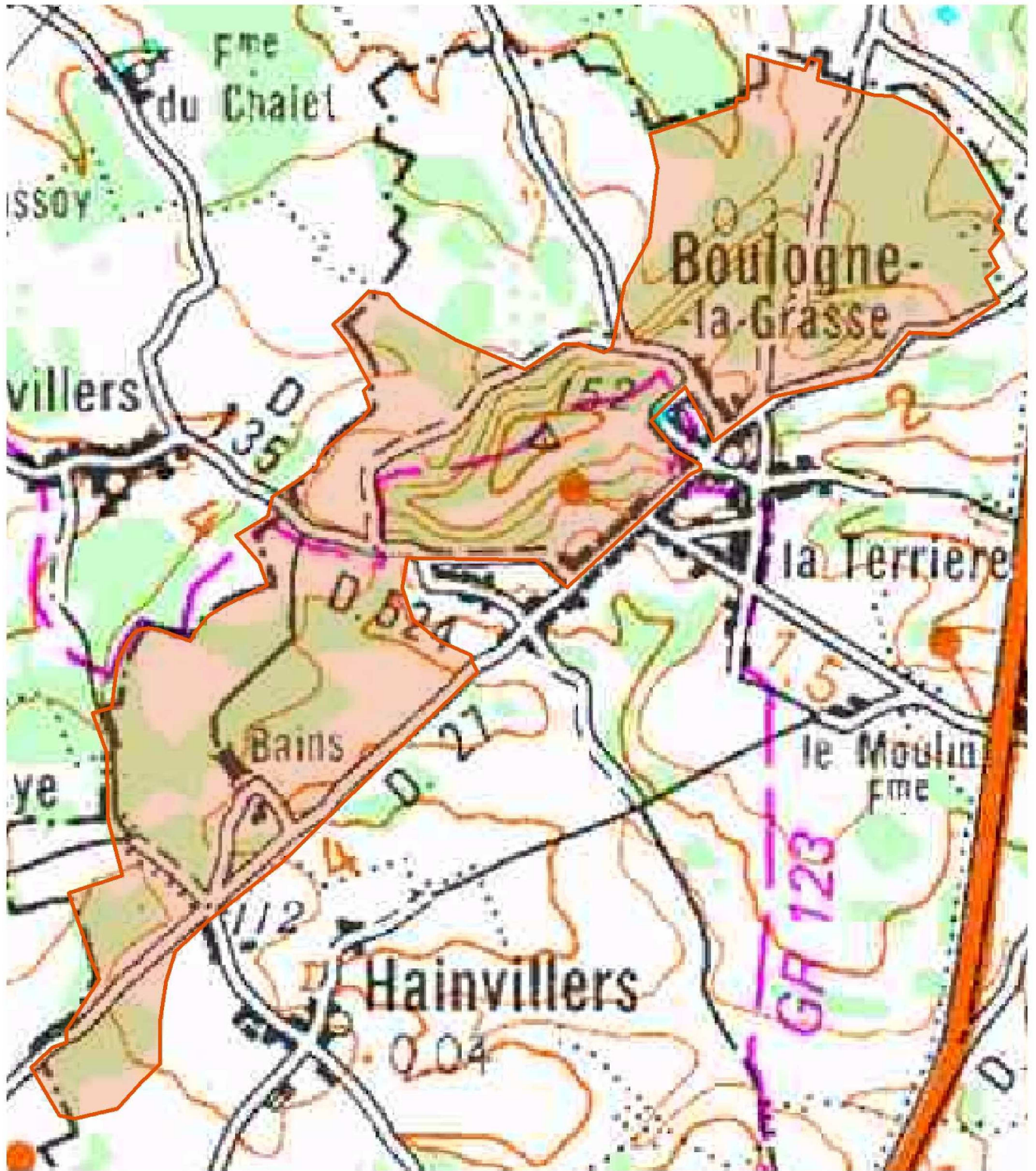
- Intérêt pour la Faune
- Intérêt pour la Flore
- Intérêt pour les Milieux naturels
- Intérêt pour le Paysage

Vocation proposée



Présentation de l'Espace Naturel Sensible (ENS)

A cheval sur la limite départementale entre l'Oise et la Somme, le secteur bocager et boisé de Rollot / Boulogne-la-Grasse et Bus-Marotin est situé en bordure septentrionale du Noyonnais.



 Délimitation de l'ENS

0 225 450 m



Description et intérêt de l'Espace Naturel Sensible

DESCRIPTION ECOLOGIQUE

Composition

Milieus naturels dominants

Les prairies humides, les systèmes bocagers et les mares, prairiales ou intraforestières

Espèces végétales remarquables

La Populage des marais (*Caltha palustris*), le Lychnide fleurs de coucou (*Lychnis flos-cuculi*), la Véronique en écus (*Veronica scutellata**), le Dactylorhize incarnat (*Dactylorhiza incarnata**), la Valériane dioïque (*Valeriana dioica*), le Silaüs des prés (*Silaum silaus*) ; les Jonquilles (*Narcissus pseudonarcissus*) et des plages importantes du très rare Corydale solide (*Corydalis solida*)

Espèces animales remarquables

Le Petit Rhinolophe (*Rhinolophus hipposideros*) ; la Grenouille agile (*Rana dalmatina*) ; le Triton alpestre (*Triturus alpestris*), le Triton crêté (*Triturus cristatus*)

Organisation, fonctionnement et état de conservation

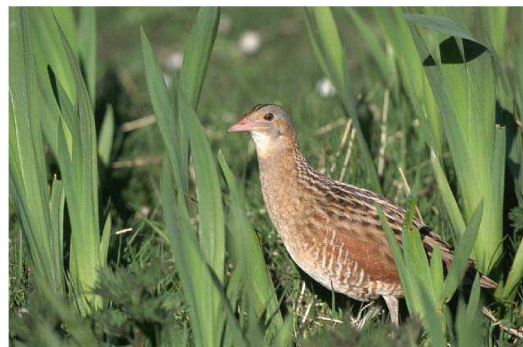
Agencement et connexion des milieux dans le site

Connexion avec l'extérieur, réseau de milieux similaires

Etat de conservation et fragilité du site

DESCRIPTION PAYSAGERE

DESCRIPTION SOCIALE



Usage et gestion de l'Espace Naturel Sensible

Principaux usages et activités sur le site

Principales activités aux alentours

Fréquentation

Réglementations diverses

Foncier

Présence de bâtiments

Gestion et valorisation actuelles

Dégradation et menaces

Historique et piste d'actions

Date d'intégration

Pistes d'actions

Etat d'avancement

Maitre d'ouvrage choisi

